

○ Bilan de l'Alternance NORMANDIE

2023



Sommaire

- **Les contrats d’alternance relevant du champ d’Opco Ep en Normandie**
- **Les branches professionnelles et l’interprofession**
- **Les formations et les qualifications**
- **Les caractéristiques socio-démographiques des alternants**
- **Focus sur la région Normandie**

Note méthodologique :

Les données utilisées pour réaliser cette analyse sont les données issues des contrats enregistrés par Opco EP.

Cette analyse porte sur la date d’exécution des contrats quelle que soit leur date d’engagement administratif. L’analyse porte sur les contrats exécutés entre le 1er janvier 2023 et le 31 décembre 2023 au sein des entreprises relevant des branches d’Opco EP, et ce, quelle que soit leur date d’engagement.

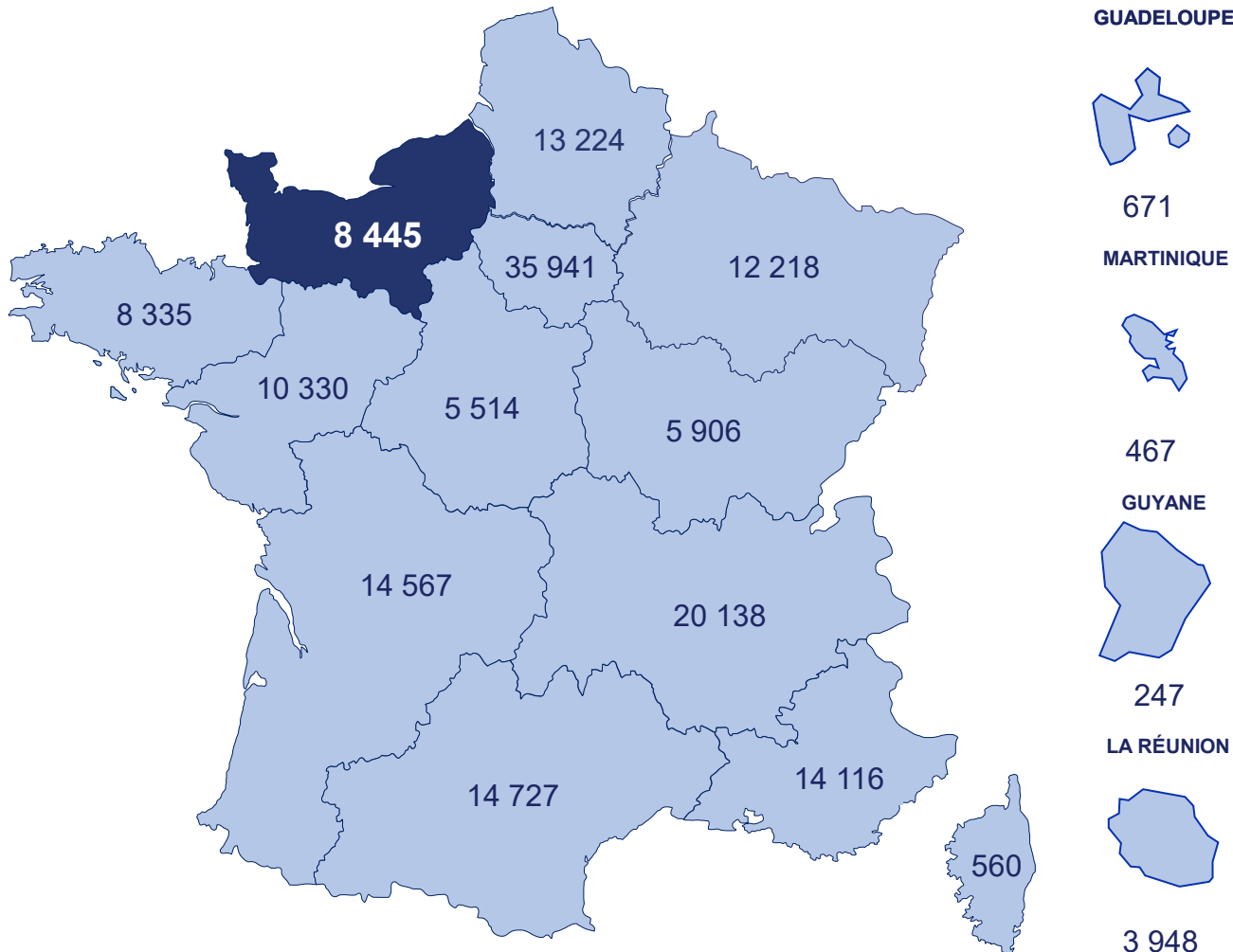
Date d’extraction des données : 29/02/2024

Les **contrats d'alternance**
relevant du champ
d'Opco EP en
Normandie



Rappel de la répartition des contrats en France

NOMBRE DE CONTRATS SIGNÉS SELON LA REGION DE L'ENTREPRISE



Les contrats d'alternance signés en Normandie représentent 5% des contrats signés dans le champ Opco EP sur l'ensemble des régions.

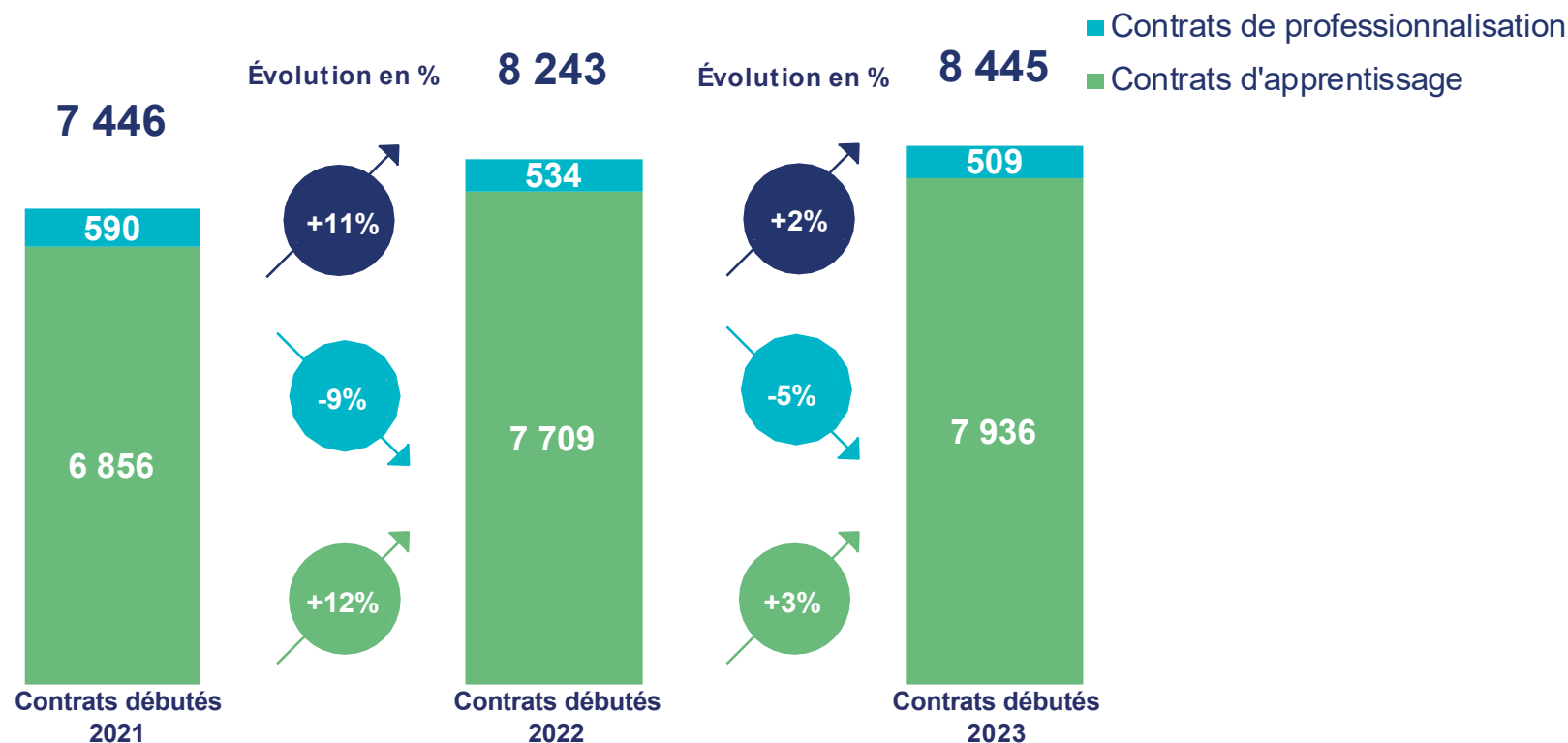
REPARTITION DES CONTRATS SIGNÉS EN NORMANDIE SELON LE TYPE DE DISPOSITIF



8 445 contrats en alternance en Normandie, une progression de 2 % par rapport à 2022

8 445

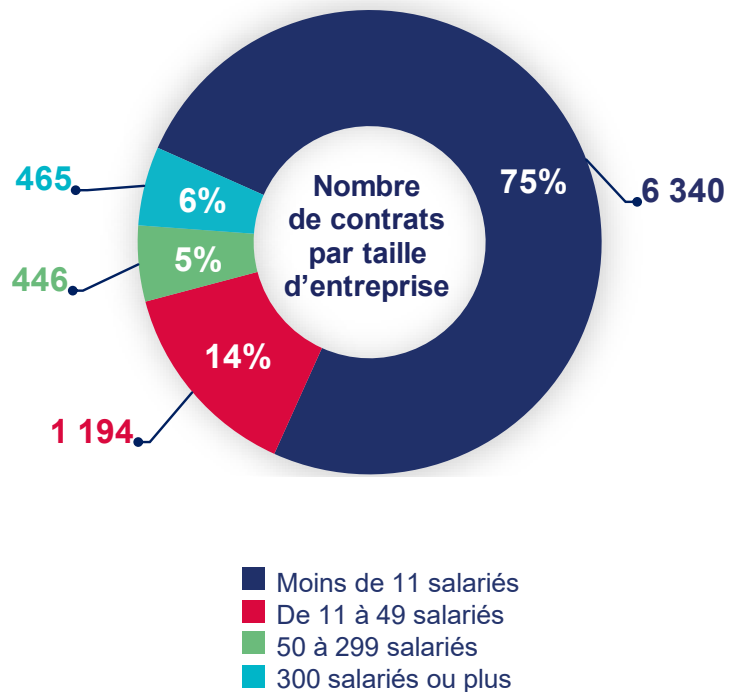
Nouveaux contrats d'alternance en Normandie dans le champ Opco EP.
Cela représente 5 % du total des contrats en alternance débutés dans des entreprises relevant du champ d'Opco EP.



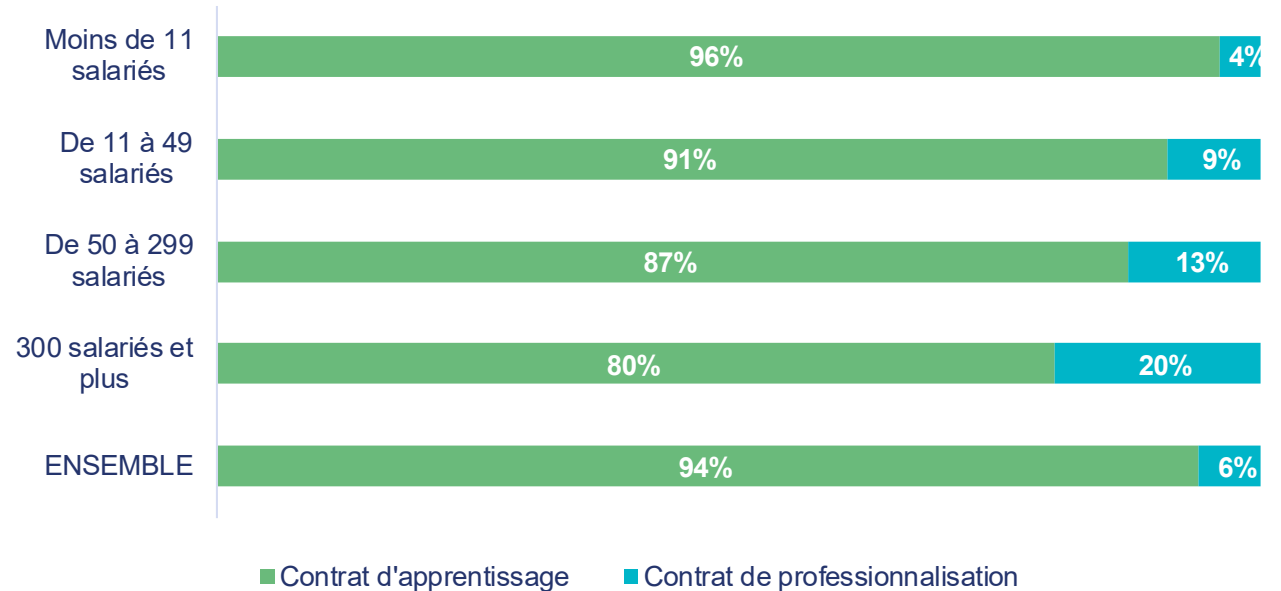
Opco EP Normandie : un rôle important auprès des TPE

En 2023, 3 contrats sur 4 signés dans des entreprises de moins de 11 salariés

La part de contrats d'alternance signés dans les entreprises de proximité de moins de 11 salariés est plus importante en Normandie (75 %) qu'en moyenne toutes régions confondues (69 %). A l'inverse, la part des contrats conclus dans les entreprises de plus de 50 salariés est moins élevée en Normandie (11 %) qu'en moyenne toutes régions confondues (14 %).

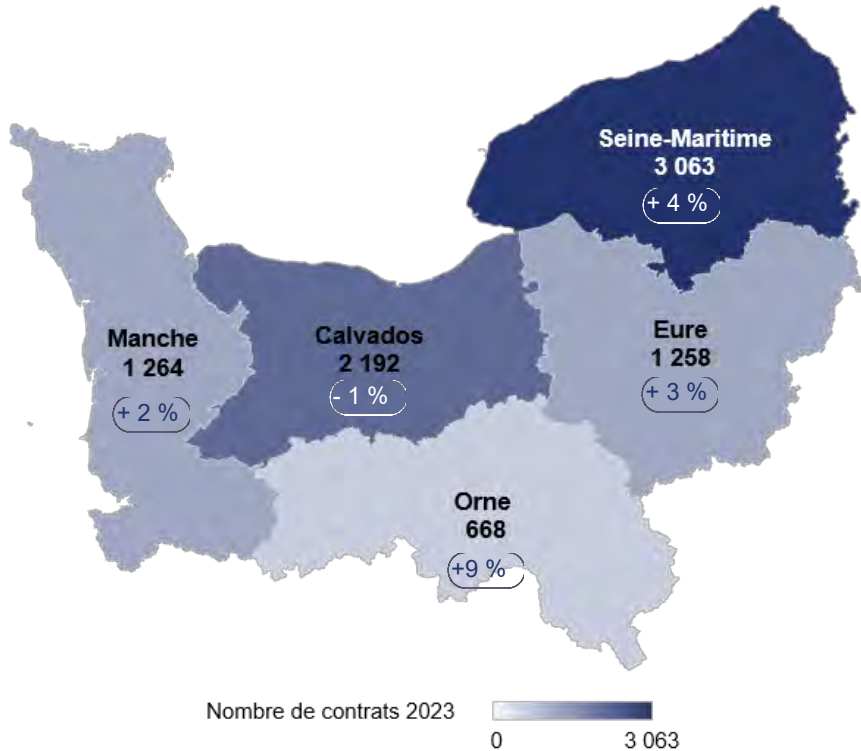


NOMBRE DE CONTRATS DÉBUTÉS EN 2023 PAR TAILLE D'ENTREPRISE



Des entreprises qui recrutent sur l'ensemble du territoire

NOMBRE DE CONTRATS DÉBUTÉS EN 2023 PAR DEPARTEMENT DE L'EMPLOYEUR



+ x % Évolution 2023/2022

NOMBRE DE CONTRATS DÉBUTÉS EN 2023 PAR DEPARTEMENTS DE L'EMPLOYEUR SELON LE TYPE DE CONTRATS SIGNÉS



Évolutions 2023/2021 des contrats d'alternance par départements

NOMBRE DE CONTRATS DÉBUTÉS EN 2021, 2022 et 2023 PAR DEPARTEMENT DE L'EMPLOYEUR SELON LE TYPE DE CONTRATS SIGNES

	2021			2022			2023			Évolution 2023/2021	
	Contrat d'apprentissage 2021	Contrat de professionnalisation 2021	Ensemble des contrats 2021	Contrat d'apprentissage 2022	Contrat de professionnalisation 2022	Ensemble des contrats 2022	Contrat d'apprentissage 2023	Contrat de professionnalisation 2023	Ensemble des contrats 2023		
Seine-Maritime	2 283	301	2 584	2 673	275	2 948	2 826	237	3 063	479	19%
Calvados	1 752	133	1 885	2 125	95	2 220	2 074	118	2 192	307	16%
Manche	1 175	50	1 225	1 181	57	1 238	1 223	41	1 264	39	3%
Eure	1 121	62	1 183	1 177	48	1 225	1 204	54	1 258	75	6%
Orne	525	44	569	553	59	612	609	59	668	99	17%
NORMANDIE	6 856	590	7 446	7 709	534	8 243	7 936	509	8 445	999	13%

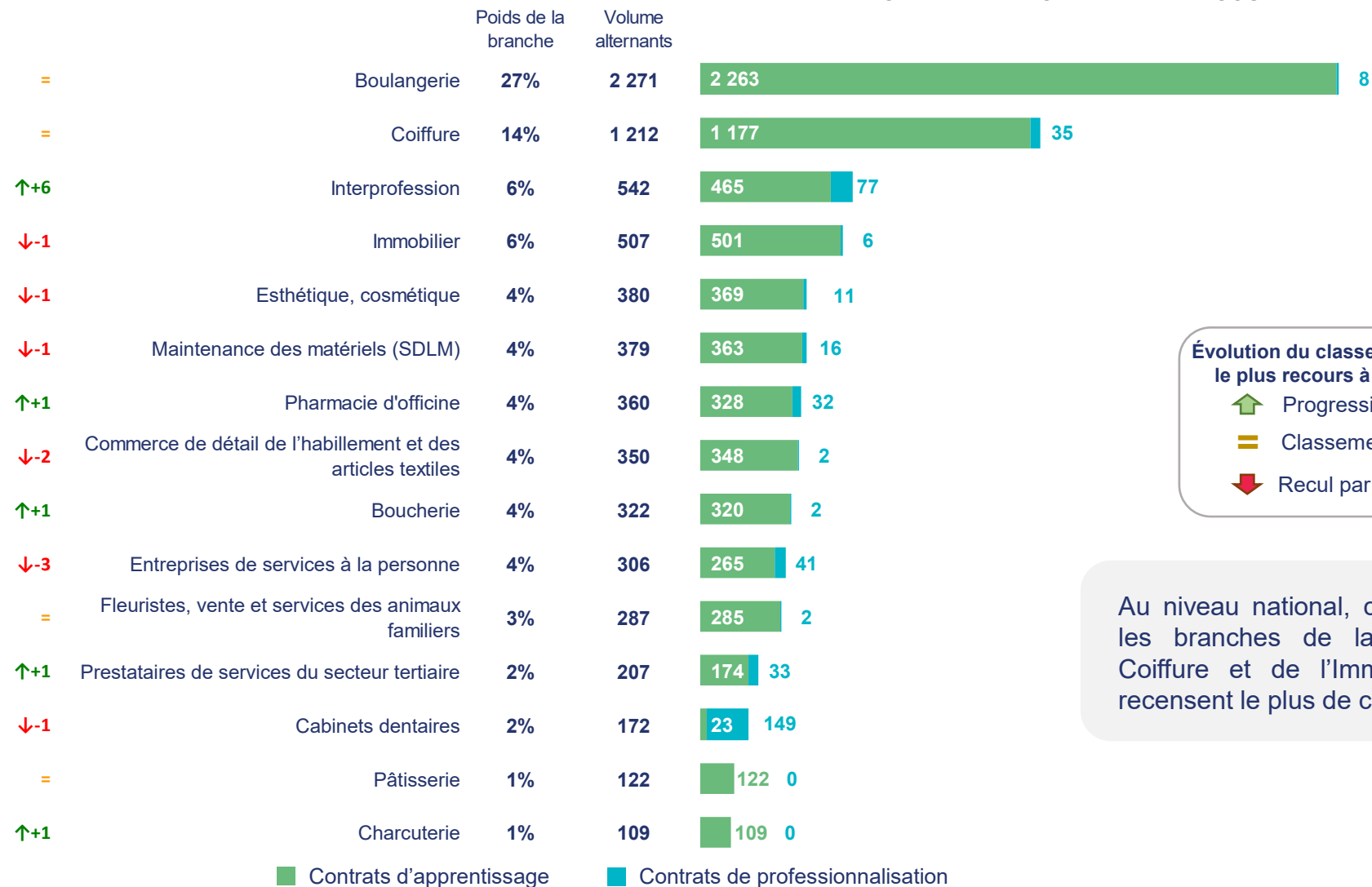
Les branches professionnelles et l'interprofession



Les branches qui ont le plus recours à l'alternance

En 2023, 89 % des contrats d'alternance en Normandie ont débuté dans des entreprises relevant de 14 branches professionnelles et de l'interprofession.

LES PRINCIPALES BRANCHES AYANT RECOURS À L'ALTERNANCE EN 2023



Évolution du classement des branches ayant le plus recours à l'alternance en volume

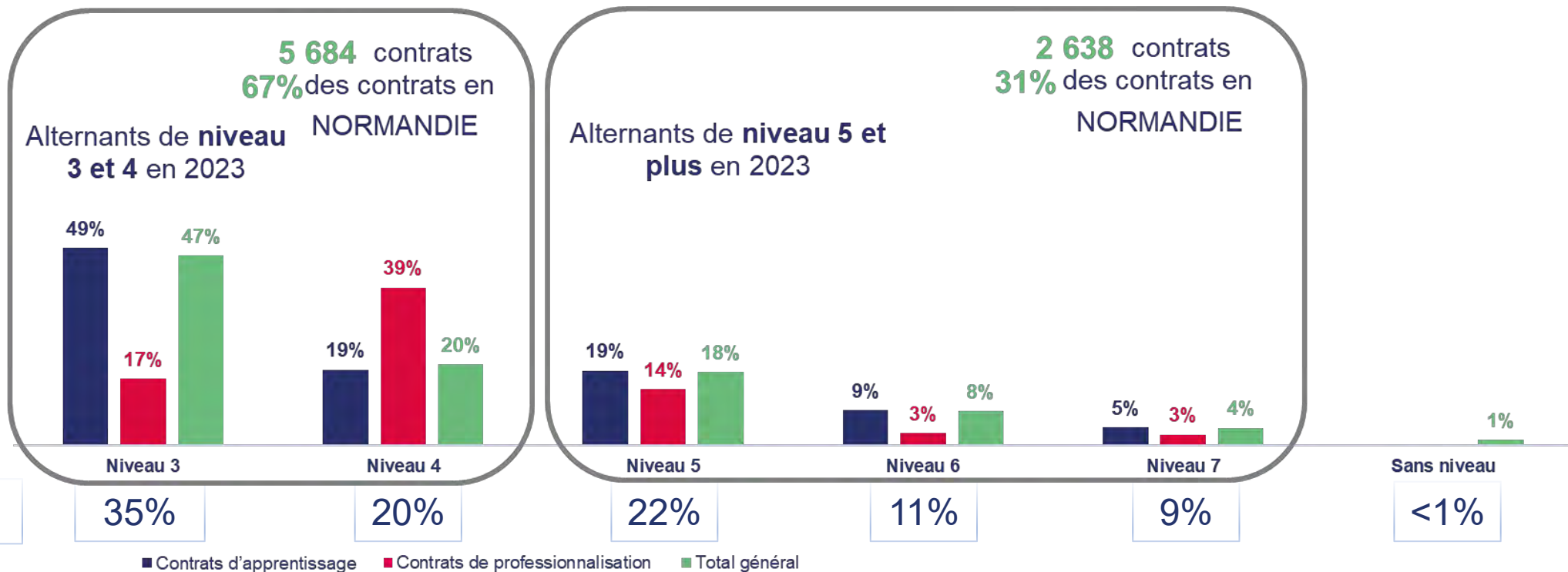
- ↑ Progression par rapport à 2022
- = Classement identique à 2022
- ↓ Recul par rapport à 2022

Au niveau national, comme les années précédentes, les branches de la Boulangerie-pâtisserie, de la Coiffure et de l'Immobilier sont les branches qui recensent le plus de contrats d'alternance en 2023.

Les formations et les qualifications



Répartition des formations par niveau



Titre du diplôme

CAP, BEP
Baccalauréat
DEUG, BTS, DUT, DEUST
Licence LMD, licence professionnelle
Maîtrise
Master, DEA, DESS, diplôme d'ingénieur
Doctorat, habilitation à diriger des recherches

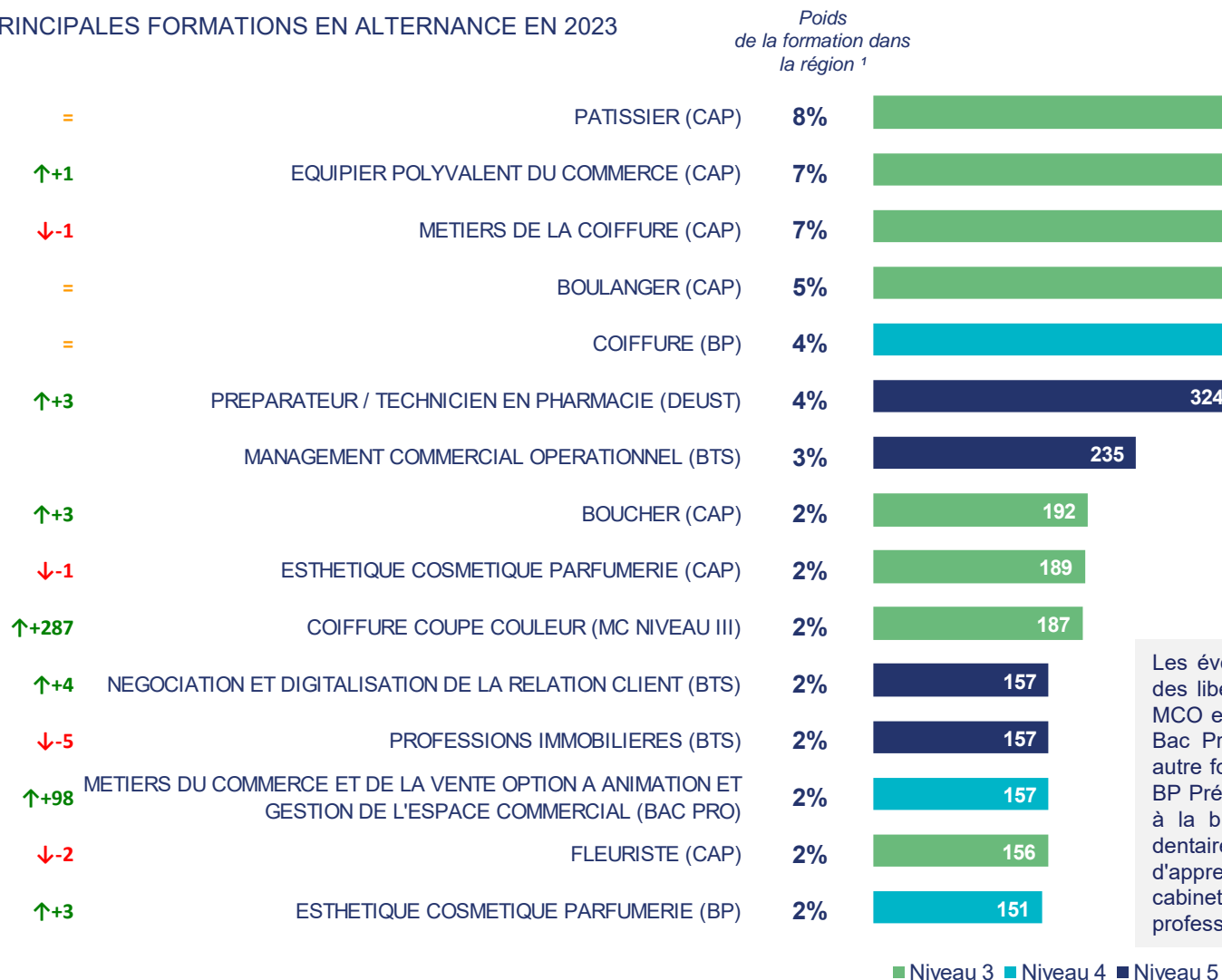
Niveau du diplôme

Niveau 3
Niveau 4
Niveau 5
Niveau 6
Niveau 6
Niveau 7
Niveau 8

En 2023 au niveau national, dans le champ Opco EP, 72 131 contrats en alternance (44 %) visent un diplôme du supérieur (niveau 5 et plus), soit une évolution de +6 % entre 2022 et 2023.

Les deux diplômes formant le plus d'alternants sont les CAP pâtissier et équipier polyvalent du commerce

LES PRINCIPALES FORMATIONS EN ALTERNANCE EN 2023



Évolution du classement des formations les plus préparées en alternance en volume

- ↑ Progression par rapport à 2022
- = Classement identique à 2022
- ↓ Recul par rapport à 2022

Les évolutions constatées sont en lien avec des modifications des libellés et contenus des certifications au RNCP (ex : BTS MCO et MUC, Bac Pro Métiers du commerce et de la vente et Bac Pro Commerce), de réorientations des publics vers une autre formation (ex : Deust Préparateur en pharmacie plus que BP Préparateur en pharmacie) ou encore de modifications liées à la branche professionnelle (ex : la certification "Assistant dentaire Reco CCN" qui résulte d'une distinction entre contrat d'apprentissage qualifié en assistant dentaire (CPNEFP de cabinets dentaires - APCDL) et les contrats de professionnalisation reconnus par la convention collective).

Évolution 2023/2022

en %	en volume
-7%	-50
+5%	+27
-2%	-13
-4%	-16
+2%	+7
+71%	+135
CHANGEMENT	
+12%	+20
-3%	-5
+18600%	+186
+4%	+6
-28%	-62
+2143%	+150
+1%	+1
+22%	+27

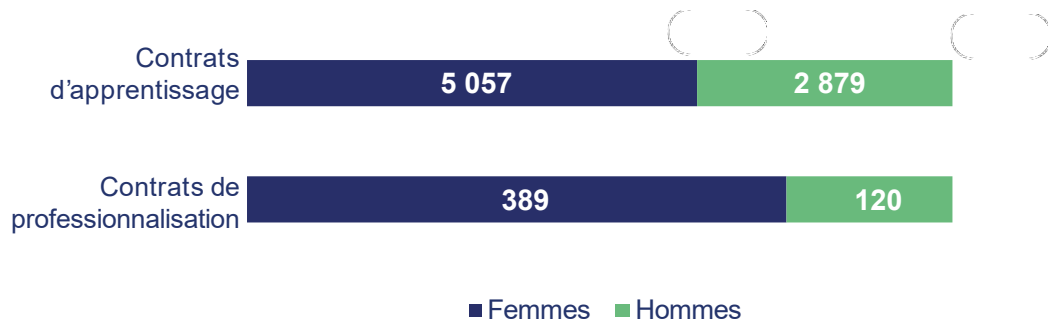
Les caractéristiques sociodémographiques des alternants



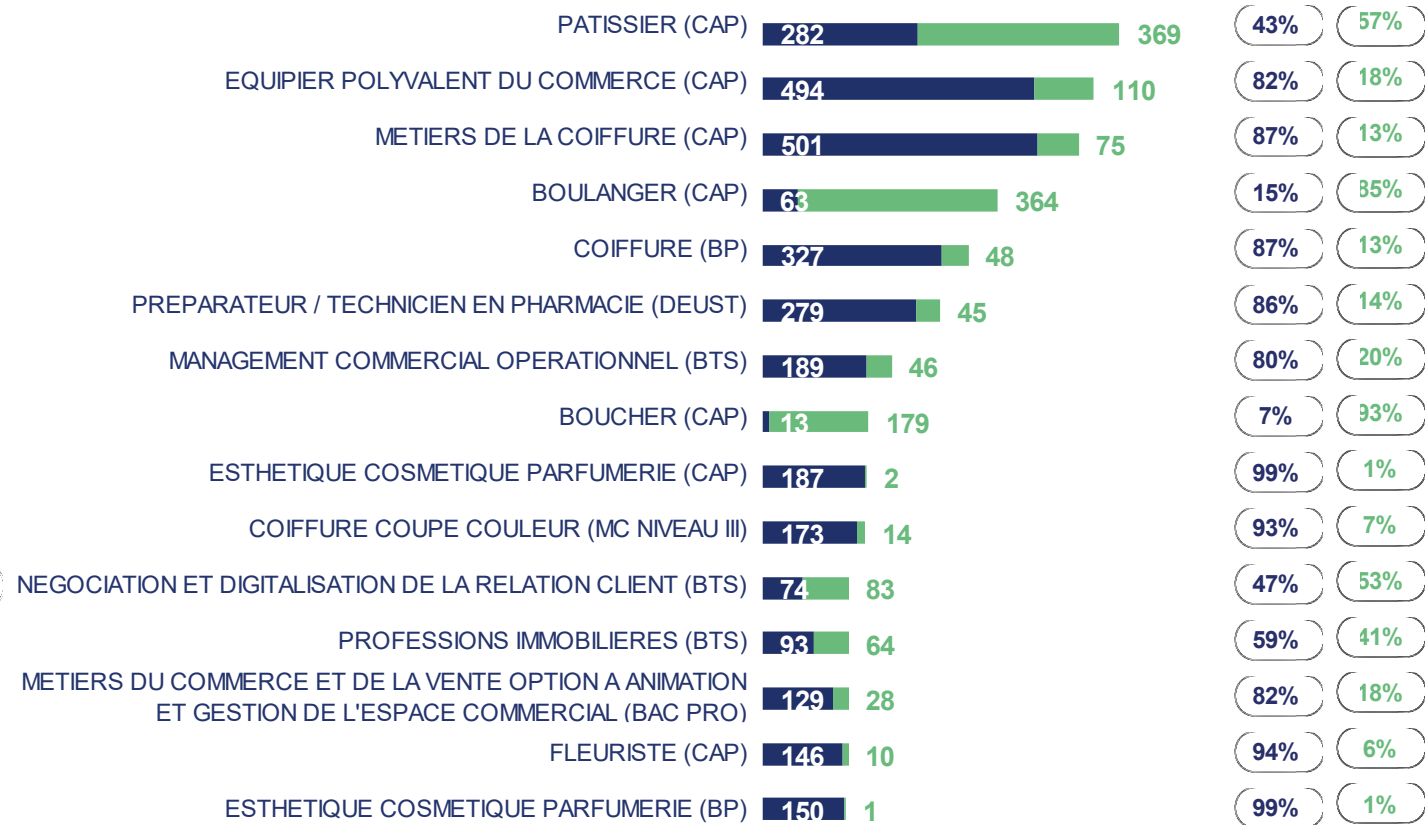
Les femmes sont les principales bénéficiaires de l'alternance



Évolution 2023/2022 en %



Répartition femmes / hommes selon les principales formations

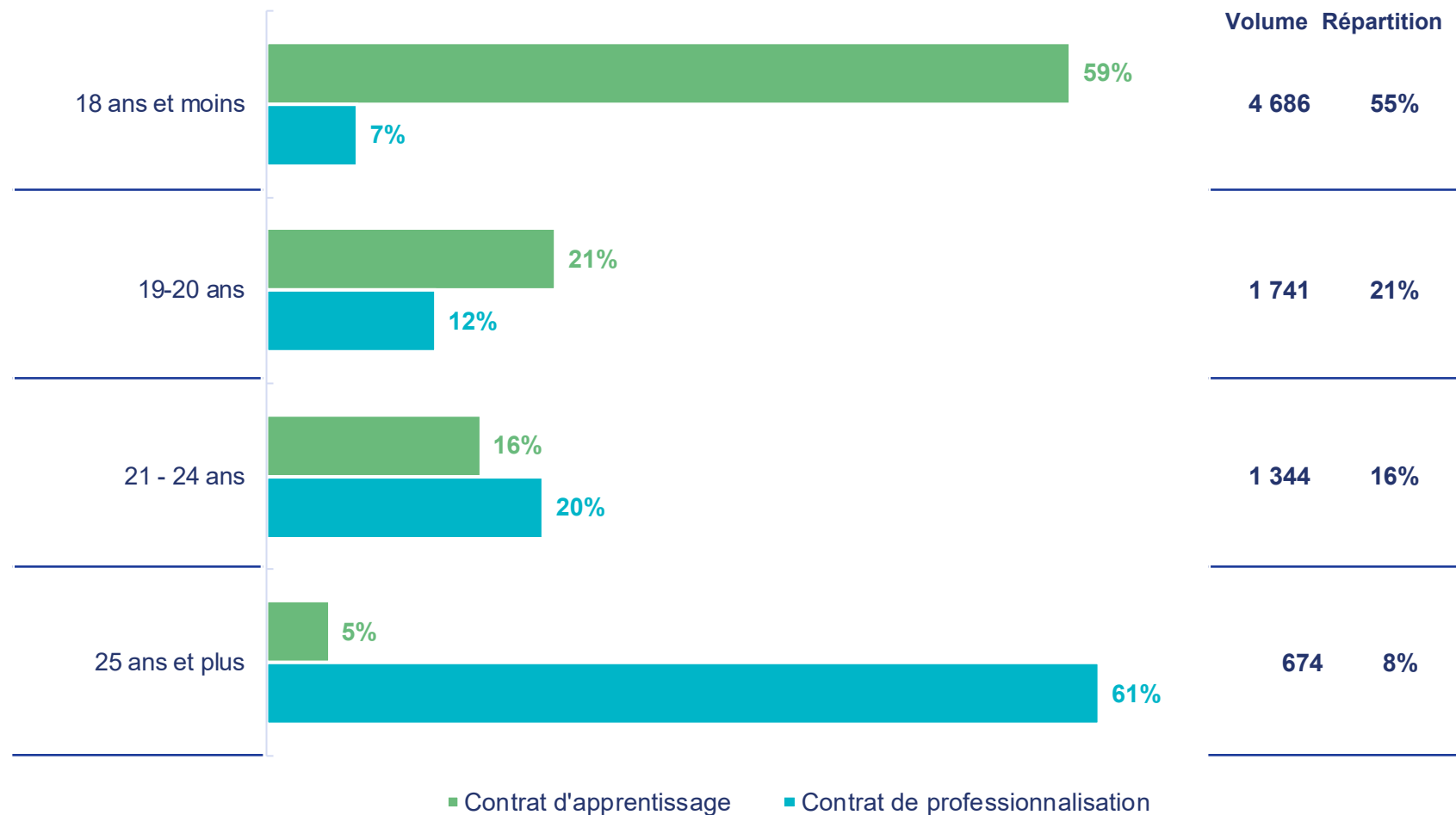


Femmes Hommes

Part des femmes
Part des hommes

A chaque contrat son âge

REPARTITION DES TYPES DE CONTRATS SELON L'AGE

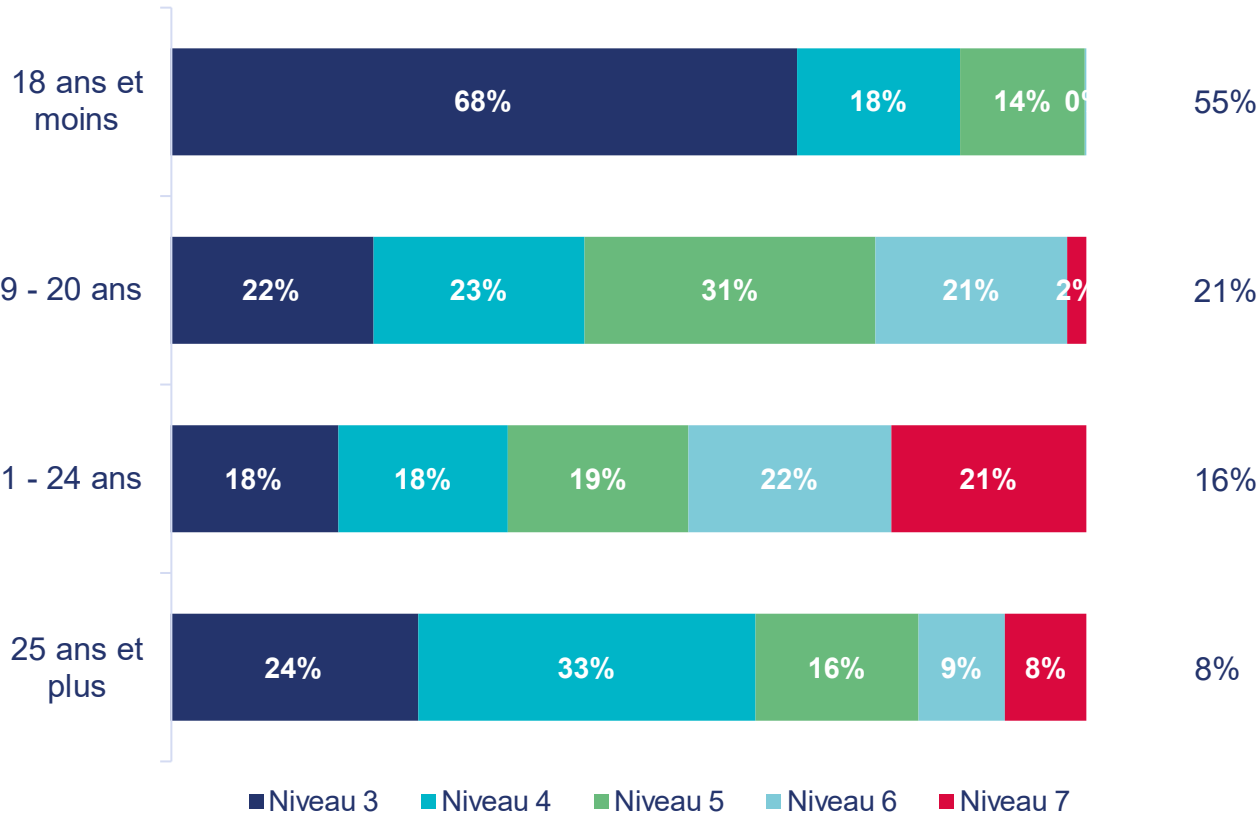


Source : Données Opco EP

Les diplômes de niveau 3 sont largement majoritaires pour les jeunes de 18 ans et moins

REPARTITION DES NIVEAUX DE DIPLOME SELON L'AGE

Poids de la tranche d'âge



La part des alternants âgés de plus de 25 ans qui préparent un diplôme de niveau Bac est légèrement plus importante en Normandie qu'en moyenne toutes régions confondues (33 % vs 31 %).

Années après le diplôme	Titre du diplôme	Niveau du diplôme
-	CAP, BEP	Niveau 3
BAC	Baccalauréat	Niveau 4
BAC + 2	DEUG, BTS, DUT, DEUST	Niveau 5
BAC + 3	Licence LMD, licence professionnelle	Niveau 6
BAC + 4	Maîtrise	Niveau 6
BAC + 5	Master, DEA, DESS, diplôme d'ingénieur	Niveau 7
BAC + 8	Doctorat, habilitation à diriger des recherches	Niveau 8

Focus sur la région Normandie



Tableaux des évolutions par branches professionnelles

	Total général 2023	Volume évolution 2023/2022 TOTAL	EVOLUTION 2023/2022 % TOTAL	Contrat d'apprentissage 2023	Volume évolution 2023/2022 CA	EVOLUTION 2023/2022 % CA	Contrat de professionnalisation 2023	Volume évolution 2023/2022 CP	EVOLUTION 2023/2022 % CP
Administrateurs et mandataires judiciaires	2	0	0%	2	0	0%	0	0	=
Assainissement et maintenance industrielle	17	3	21%	16	4	33%	1	-1	-50%
Boucherie	322	7	2%	320	9	3%	2	-2	-50%
Boulangerie	2 271	90	4%	2 263	89	4%	8	1	14%
Cabinets dentaires	172	-18	-9%	23	-6	-21%	149	-12	-7%
Charcuterie	109	-11	-9%	109	-10	-8%	0	-1	-100%
Coiffure	1 212	47	4%	1 177	38	3%	35	9	35%
Commerce de détail de l'habillement et des articles textiles	350	-23	-6%	348	-24	-6%	2	1	100%
Commissaires-priseurs judiciaires et sociétés de vente volontaire de meubles aux enchères publiques	17	12	240%	17	12	240%	0	0	=
Confiserie, chocolaterie, biscuiterie	68	6	10%	68	7	11%	0	-1	-100%
Désinfection, désinsectisation, dératisation (3D)	2	-8	-80%	2	-5	-71%	0	-3	-100%
Détailants en chaussures	44	7	19%	44	7	19%	0	0	=
Entreprises d'architecture	30	0	0%	28	-1	-3%	2	1	100%
Entreprises de logistique de communication écrite directe	2	0	0%	2	0	0%	0	0	=
Entreprises de services à la personne	306	-47	-13%	265	-60	-18%	41	13	46%
Entreprises du froid, des cuisines professionnelles et du conditionnement de l'air	96	-13	-12%	90	20	29%	6	-33	-85%
Esthétique, cosmétique	380	-20	-5%	369	-19	-5%	11	-1	-8%
Études d'huissiers de justice	11	1	10%	9	1	13%	2	0	0%
Fleuristes, vente et services des animaux familiers	287	20	7%	285	18	7%	2	2	Nouveau
Immobilier	507	-100	-16%	501	-93	-16%	6	-7	-54%

Tableaux des évolutions par branches professionnelles

	Total général 2023	Volume évolution 2023/2022 TOTAL	EVOLUTION 2023/2022 % TOTAL	Contrat d'apprentissage 2023	Volume évolution 2023/2022 CA	EVOLUTION 2023/2022 % CA	Contrat de professionnalisation 2023	Volume évolution 2023/2022 CP	EVOLUTION 2023/2022 % CP
Imprimerie de labeur et Industries graphiques	51	-1	-2%	42	7	20%	9	-8	-47%
Interprofession	542	208	62%	465	189	68%	77	19	33%
Laboratoires de biologie médicale extrahospitaliers	22	-13	-37%	22	-6	-21%	0	-7	-100%
Librairie	16	-6	-27%	16	-6	-27%	0	0	=
Maintenance des matériels (SDLM)	379	4	1%	363	2	1%	16	2	14%
Mareyage	5	-2	-29%	5	-2	-29%	0	0	=
Miroiterie, transformation et négoce du verre	38	0	0%	13	-4	-24%	25	4	19%
Négoce et distribution de combustibles solides, liquides, gazeux et produits pétrolier	10	0	0%	9	0	0%	1	0	0%
Négoce et prestations de services dans les domaines médico-techniques	30	19	173%	27	19	238%	3	0	0%
Notariat	96	-26	-21%	59	-21	-26%	37	-5	-12%
Pâtisserie	122	-24	-16%	122	-23	-16%	0	-1	-100%
Personnel des cabinets d'avocats	53	15	39%	53	17	47%	0	-2	-100%
Personnel des cabinets médicaux	81	29	56%	79	28	55%	2	1	100%
Personnel salarié cabinets et cliniques vétérinaires	76	4	6%	76	6	9%	0	-2	-100%
Pharmacie d'officine	360	8	2%	328	9	3%	32	-1	-3%
Poissonnerie	26	3	13%	26	3	13%	0	0	=
Prestataires de services du secteur tertiaire	207	20	11%	174	-4	-2%	33	24	267%
Promotion immobilière	49	12	32%	46	12	35%	3	0	0%
Prothésistes dentaires et personnels des laboratoires de prothèse dentaire	33	1	3%	30	3	11%	3	-2	-40%
Répartition pharmaceutique	17	9	113%	17	9	113%	0	0	=
Sérigraphie et activité connexes	10	4	67%	10	5	100%	0	-1	-100%
Services funéraires	8	-10	-56%	8	2	33%	0	-12	-100%
Sociétés d'expertises et d'évaluations	5	3	150%	4	2	100%	1	1	Nouveau
Structures associatives cynégétiques (Chasse)	4	0	0%	4	0	0%	0	0	=
Total général	8 445	202	2%	7 936	227	3%	509	-25	-5%

