

# ○ Bilan de l'Alternance AUVERGNE-RHÔNE-ALPES

2023



# Sommaire

- **Les contrats d’alternance relevant du champ d’Opco Ep en Auvergne-Rhône-Alpes**
- **Les branches professionnelles et l’interprofession**
- **Les formations et les qualifications**
- **Les caractéristiques socio-démographiques des alternants**
- **Focus sur la région Auvergne-Rhône-Alpes**

## Note méthodologique :

Les données utilisées pour réaliser cette analyse sont les données issues des contrats enregistrés par Opco EP.

Cette analyse porte sur la date d’exécution des contrats quelle que soit leur date d’engagement administratif. L’analyse porte sur les contrats exécutés entre le 1er janvier 2023 et le 31 décembre 2023 au sein des entreprises relevant des branches d’Opco EP, et ce, quelle que soit leur date d’engagement.

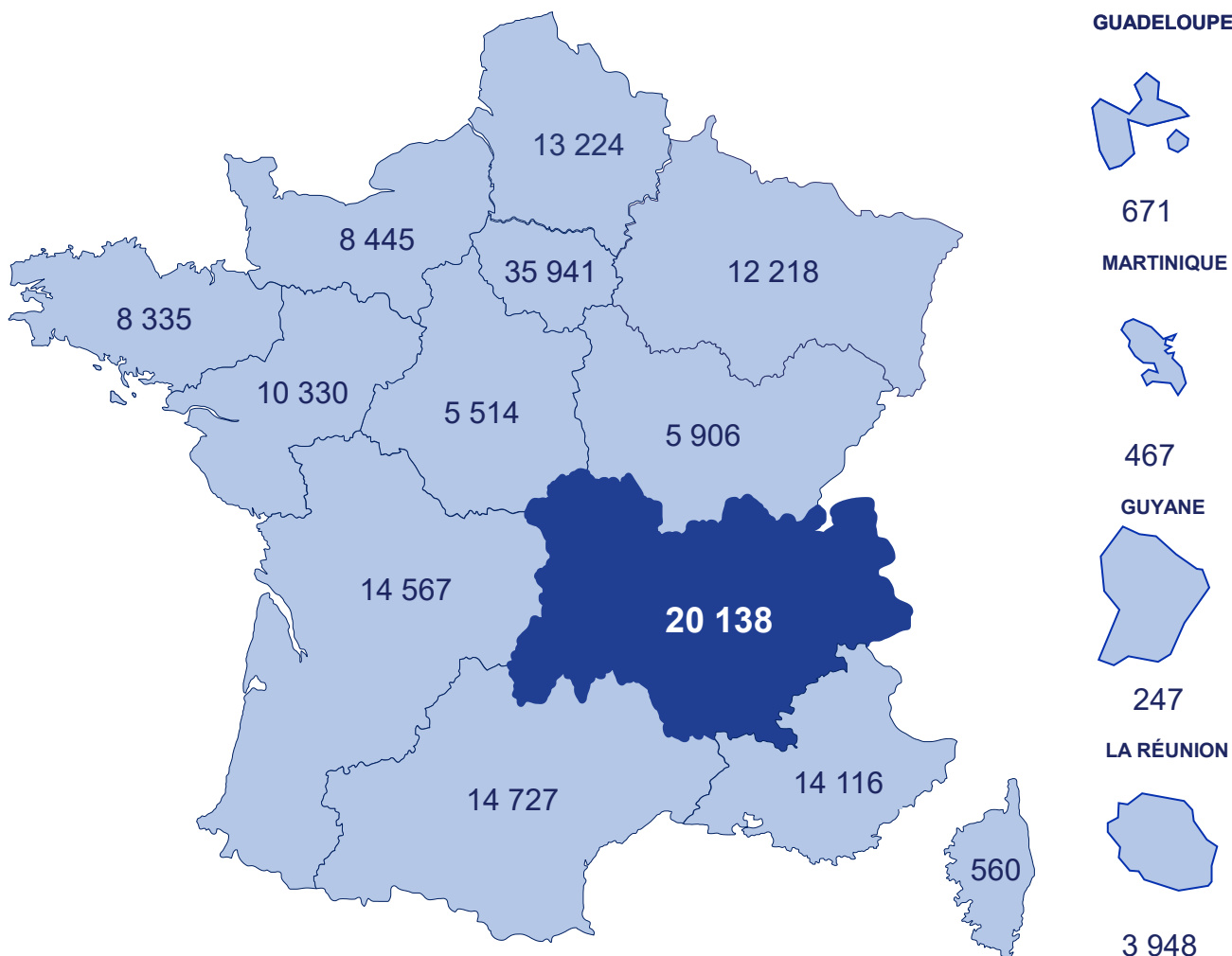
*Date d’extraction des données : 29/02/2024*

Les **contrats d'alternance**  
relevant du champ  
d'Opco EP en  
Auvergne-Rhône-Alpes



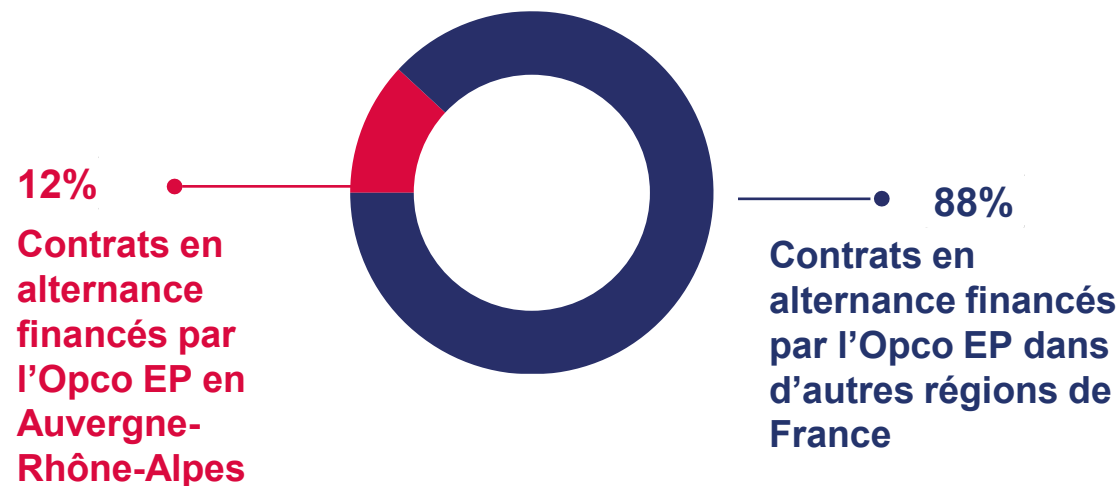
# Rappel de la répartition des contrats en France

## NOMBRE DE CONTRATS SIGNÉS SELON LA REGION DE L'ENTREPRISE



Les contrats d'alternance signés en Auvergne-Rhône-Alpes représentent 12% des contrats signés dans le champ Opco EP sur l'ensemble des régions.

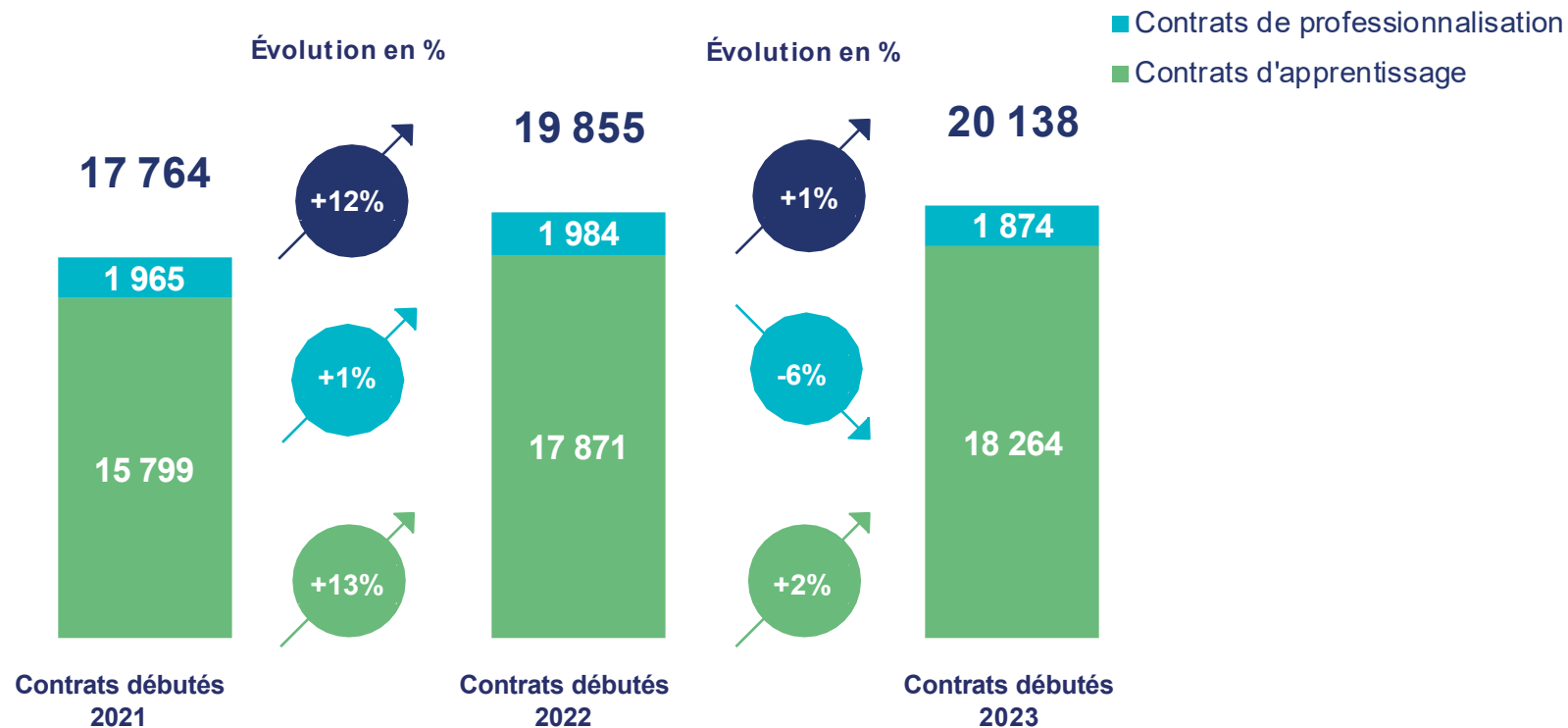
REPARTITION DES CONTRATS SIGNÉS EN AUVERGNE-RHÔNE-ALPES SELON LE TYPE DE DIPOSITIF



# 20 138 contrats en alternance en Auvergne-Rhône-Alpes, une progression de 1 % par rapport à 2022

20 138

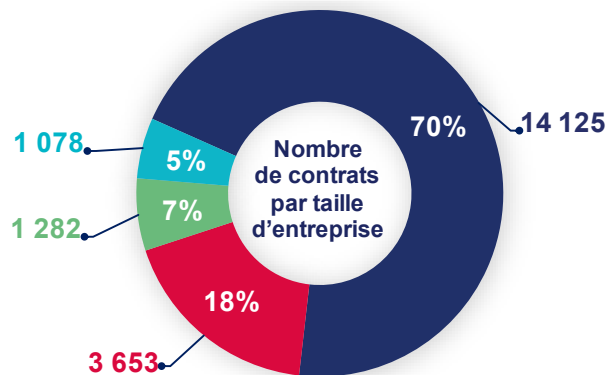
Nouveaux contrats d'alternance en Auvergne-Rhône-Alpes dans le champ Opco EP. Cela représente 12 % du total des contrats en alternance débutés dans des entreprises relevant du champ d'Opco EP.



# Opco EP Auvergne-Rhône-Alpes : un rôle important auprès des TPE

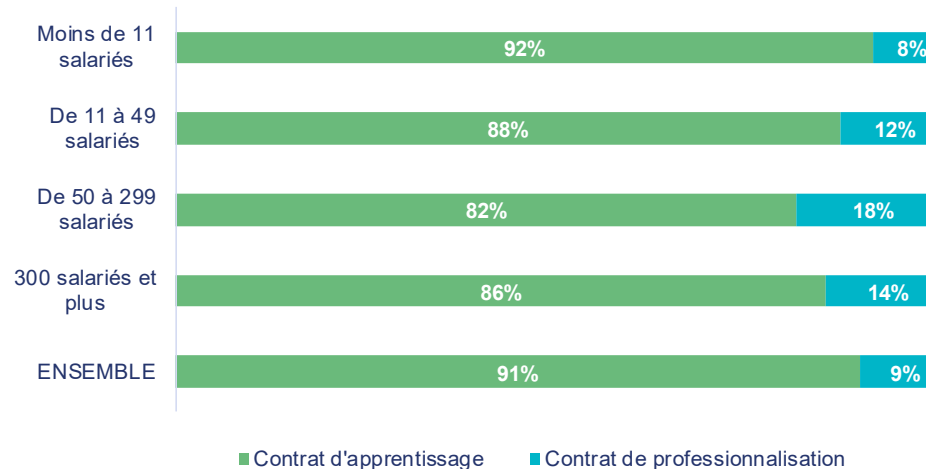
En 2023, 7 contrats sur 10 signés dans des entreprises de moins de 11 salariés

La part de contrats d'alternance signés dans les entreprises de proximité de moins de 11 salariés est aussi importante en Auvergne-Rhône-Alpes (70 %) qu'en moyenne toutes régions confondues (69 %). A l'inverse, la part des contrats conclus dans les entreprises de plus de 50 salariés est moins élevée en Auvergne-Rhône-Alpes (12 %) qu'en moyenne toutes régions confondues (14 %).



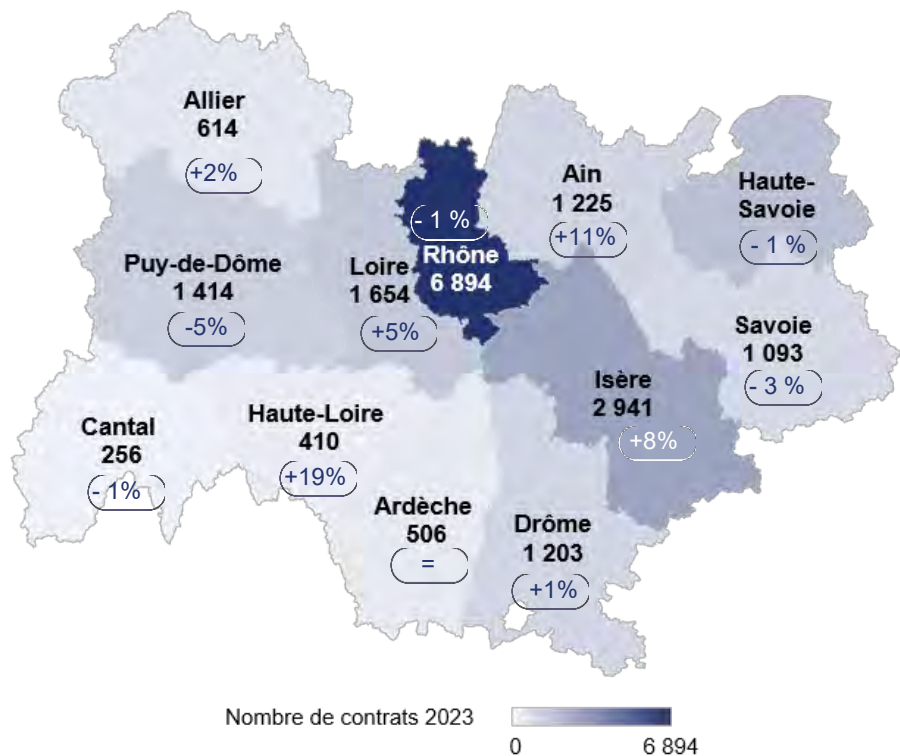
- Moins de 11 salariés
- De 11 à 49 salariés
- 50 à 299 salariés
- 300 salariés ou plus

NOMBRE DE CONTRATS DÉBUTÉS EN 2023 PAR TAILLE D'ENTREPRISE



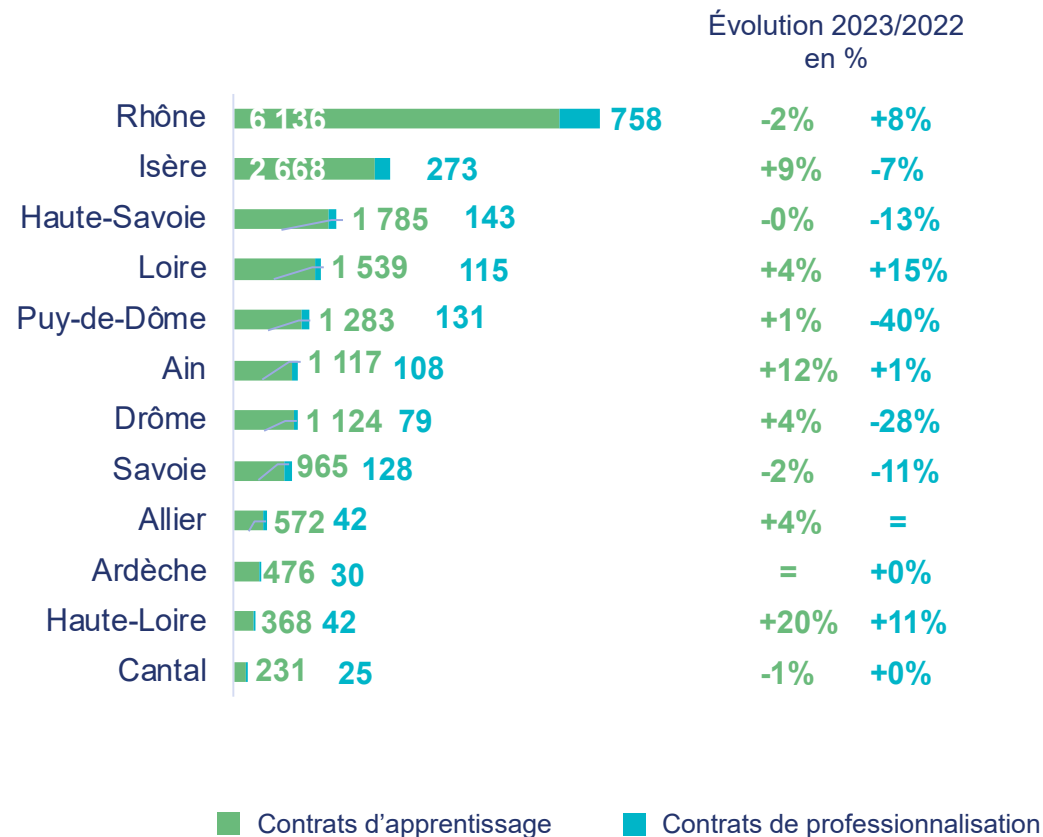
# Des entreprises qui recrutent sur l'ensemble du territoire

NOMBRE DE CONTRATS DÉBUTÉS EN 2023 PAR DEPARTEMENT DE L'EMPLOYEUR



+ x % Évolution 2023/2022

NOMBRE DE CONTRATS DÉBUTÉS EN 2023 PAR DEPARTEMENTS DE L'EMPLOYEUR SELON LE TYPE DE CONTRATS SIGNÉS



# Évolutions 2023/2021 des contrats d'alternance par départements

NOMBRE DE CONTRATS DÉBUTÉS EN 2021, 2022 et 2023 PAR DEPARTEMENT DE L'EMPLOYEUR SELON LE TYPE DE CONTRATS SIGNES

	2021			2022			2023			Évolution	
	Contrat d'apprentissage 2021	Contrat de professionnalisation 2021	Ensemble des contrats 2021	Contrat d'apprentissage 2022	Contrat de professionnalisation 2022	Ensemble des contrats 2022	Contrat d'apprentissage 2023	Contrat de professionnalisation 2023	Ensemble des contrats 2023	2023/2021	%
Rhône	5 114	777	5 891	6 259	702	6 961	6 136	758	6 894	1 003	17%
Isère	2 187	258	2 445	2 440	292	2 732	2 668	273	2 941	496	20%
Haute-Savoie	1 534	175	1 709	1 791	164	1 955	1 785	143	1 928	219	13%
Loire	1 394	99	1 493	1 482	100	1 582	1 539	115	1 654	161	11%
Puy-de-Dôme	1 142	171	1 313	1 274	219	1 493	1 283	131	1 414	101	8%
Ain	1 049	111	1 160	994	107	1 101	1 117	108	1 225	65	6%
Drôme	981	127	1 108	1 079	110	1 189	1 124	79	1 203	95	9%
Savoie	902	112	1 014	988	144	1 132	965	128	1 093	79	8%
Allier	493	42	535	551	53	604	572	42	614	79	15%
Ardèche	433	24	457	474	30	504	476	30	506	49	11%
Haute-Loire	346	35	381	306	38	344	368	42	410	29	8%
Cantal	224	34	258	233	25	258	231	25	256	2	-1%
<b>Auvergne-Rhône-Alpes</b>	<b>15 799</b>	<b>1 965</b>	<b>17 764</b>	<b>17 871</b>	<b>1 984</b>	<b>19 855</b>	<b>18 264</b>	<b>1 874</b>	<b>20 138</b>	<b>2 374</b>	<b>13%</b>



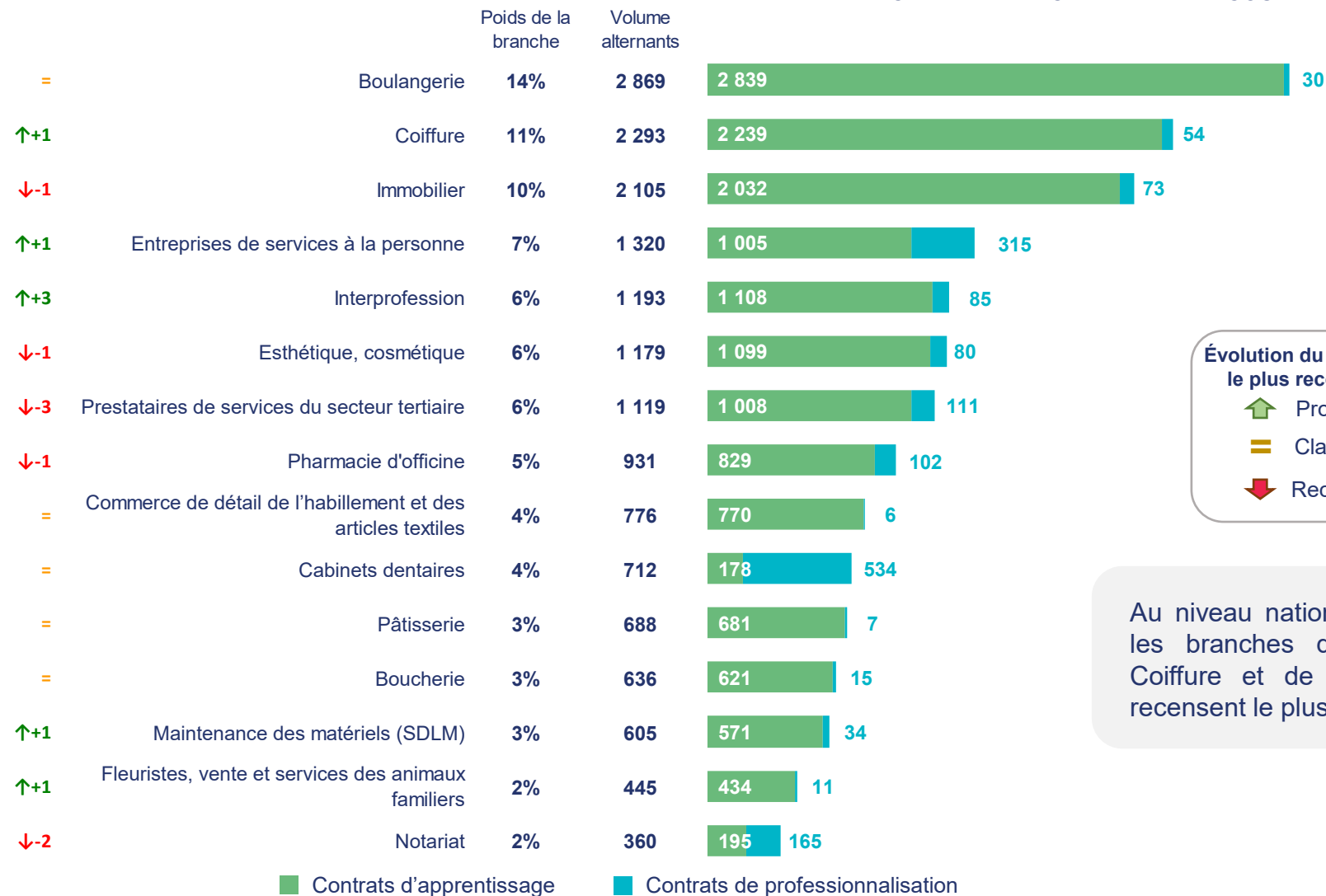
# Les branches professionnelles et l'interprofession



# Les branches qui ont le plus recours à l'alternance

En 2023, 86 % des contrats d'alternance en Auvergne-Rhône-Alpes ont débuté dans des entreprises relevant de 14 branches professionnelles et de l'interprofession.

LES PRINCIPALES BRANCHES AYANT RECOURS À L'ALTERNANCE EN 2023



Évolution du classement des branches ayant le plus recours à l'alternance en volume

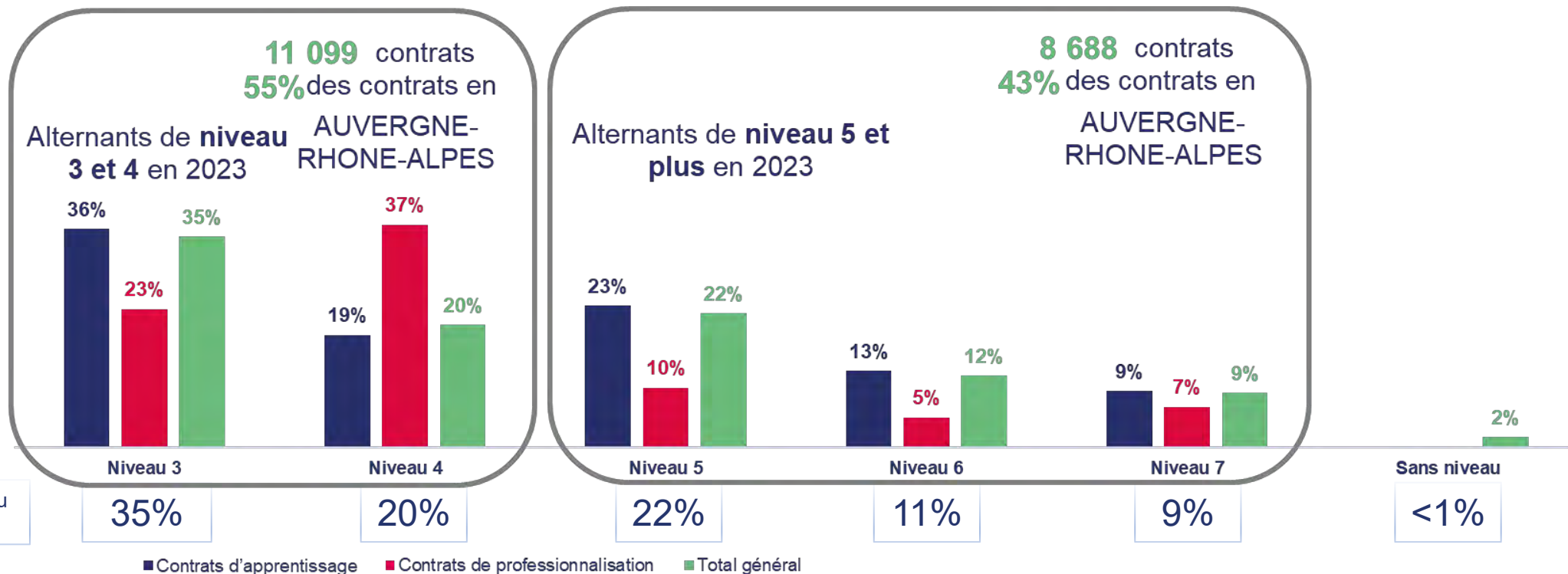
- ↑ Progression par rapport à 2022
- = Classement identique à 2022
- ↓ Recul par rapport à 2022

Au niveau national, comme les années précédentes, les branches de la Boulangerie-pâtisserie, de la Coiffure et de l'Immobilier sont les branches qui recensent le plus de contrats d'alternance en 2023.

# Les formations et les qualifications



# Répartition des formations par niveau



Répartition des contrats par niveau – France entière Opco EP

## Titre du diplôme

CAP, BEP  
Baccalauréat  
DEUG, BTS, DUT, DEUST  
Licence LMD, licence professionnelle  
Maîtrise  
Master, DEA, DESS, diplôme d'ingénieur  
Doctorat, habilitation à diriger des recherches

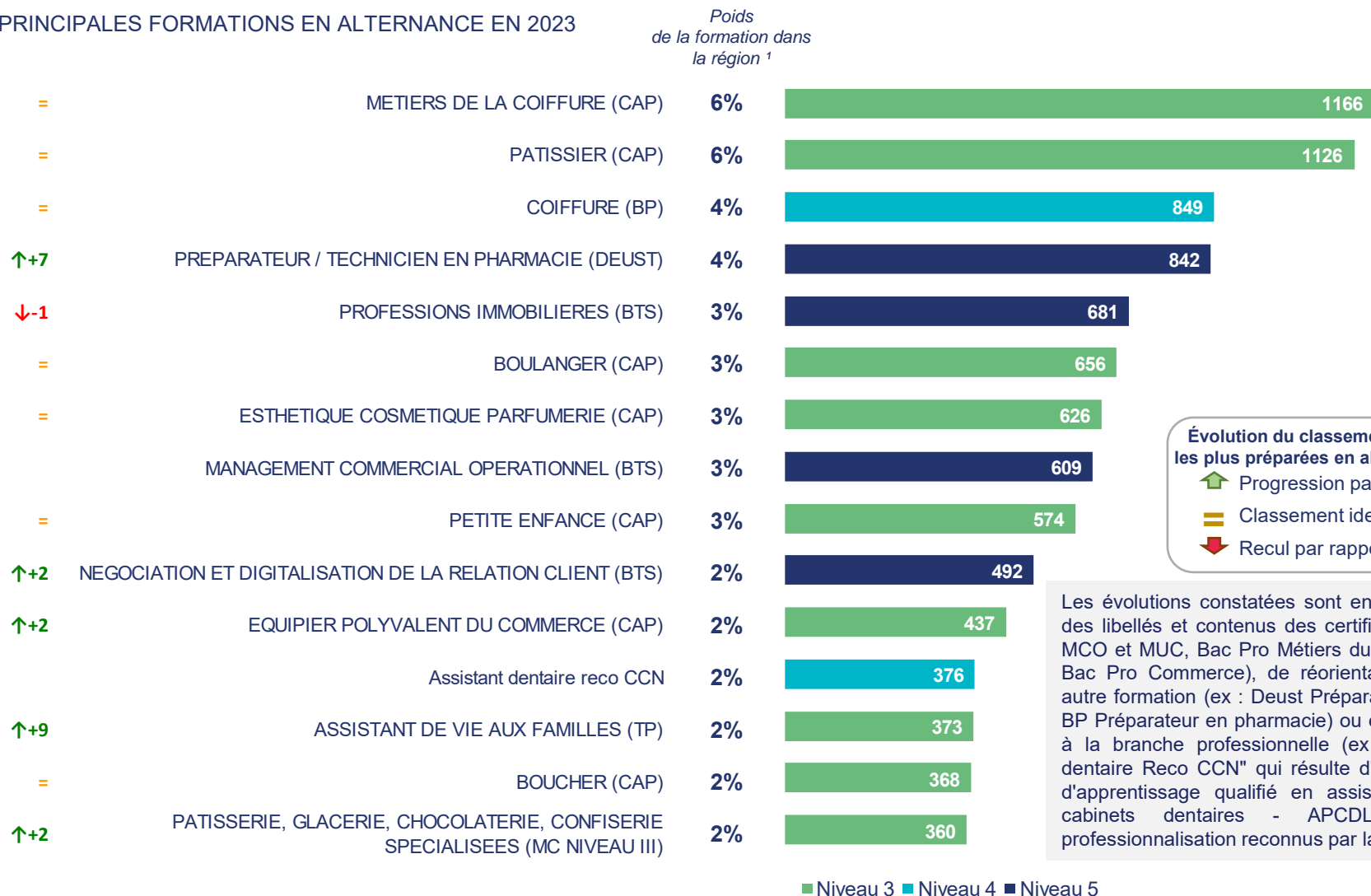
## Niveau du diplôme

Niveau 3  
Niveau 4  
Niveau 5  
Niveau 6  
Niveau 6  
Niveau 7  
Niveau 8

En 2023 au niveau national, dans le champ Opco EP, 72 131 contrats en alternance (44 %) visent un diplôme du supérieur (niveau 5 et plus), soit une évolution de +6 % entre 2022 et 2023.

# Les deux diplômes formant le plus d'alternants sont le CAP métiers de la coiffure et le CAP Pâtissier

## LES PRINCIPALES FORMATIONS EN ALTERNANCE EN 2023



**Évolution du classement des formations les plus préparées en alternance en volume**

- ↑ Progression par rapport à 2022
- = Classement identique à 2022
- ↓ Recul par rapport à 2022

Les évolutions constatées sont en lien avec des modifications des libellés et contenus des certifications au RNCP (ex : BTS MCO et MUC, Bac Pro Métiers du commerce et de la vente et Bac Pro Commerce), de réorientations des publics vers une autre formation (ex : Deust Préparateur en pharmacie plus que BP Préparateur en pharmacie) ou encore de modifications liées à la branche professionnelle (ex : la certification "Assistant dentaire Reco CCN" qui résulte d'une distinction entre contrat d'apprentissage qualifié en assistant dentaire (CPNEFP de cabinets dentaires - APCDL) et les contrats de professionnalisation reconnus par la convention collective).

## Évolution 2023/2022

en %	en volume
+3%	+35
+1%	+11
-9%	-83
+94%	+407
-11%	-82
-6%	-39
-3%	-21
<b>CHANGEMENT</b>	
+3%	+16
+14%	+60
+11%	+45
<b>CHANGEMENT</b>	
+67%	+149
+5%	+16
+22%	+65

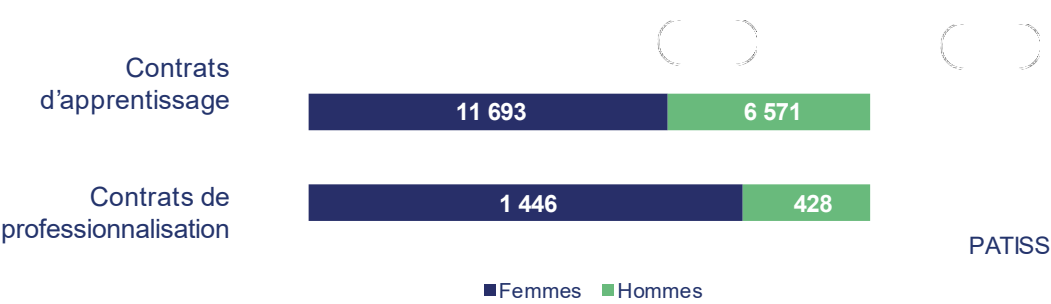
# Les caractéristiques sociodémographiques des alternants



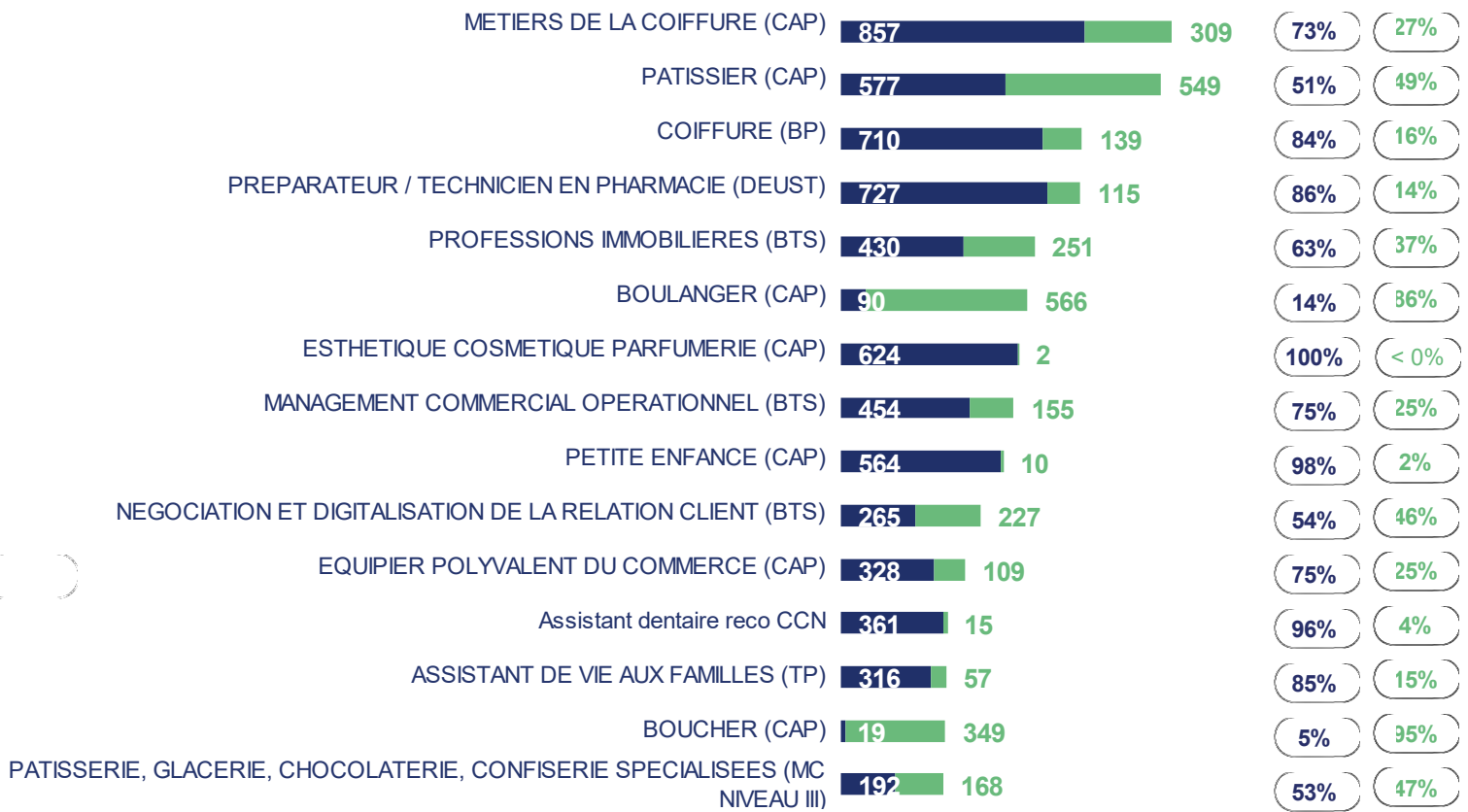
# Les femmes sont les principales bénéficiaires de l'alternance



Évolution 2023/2022 en %



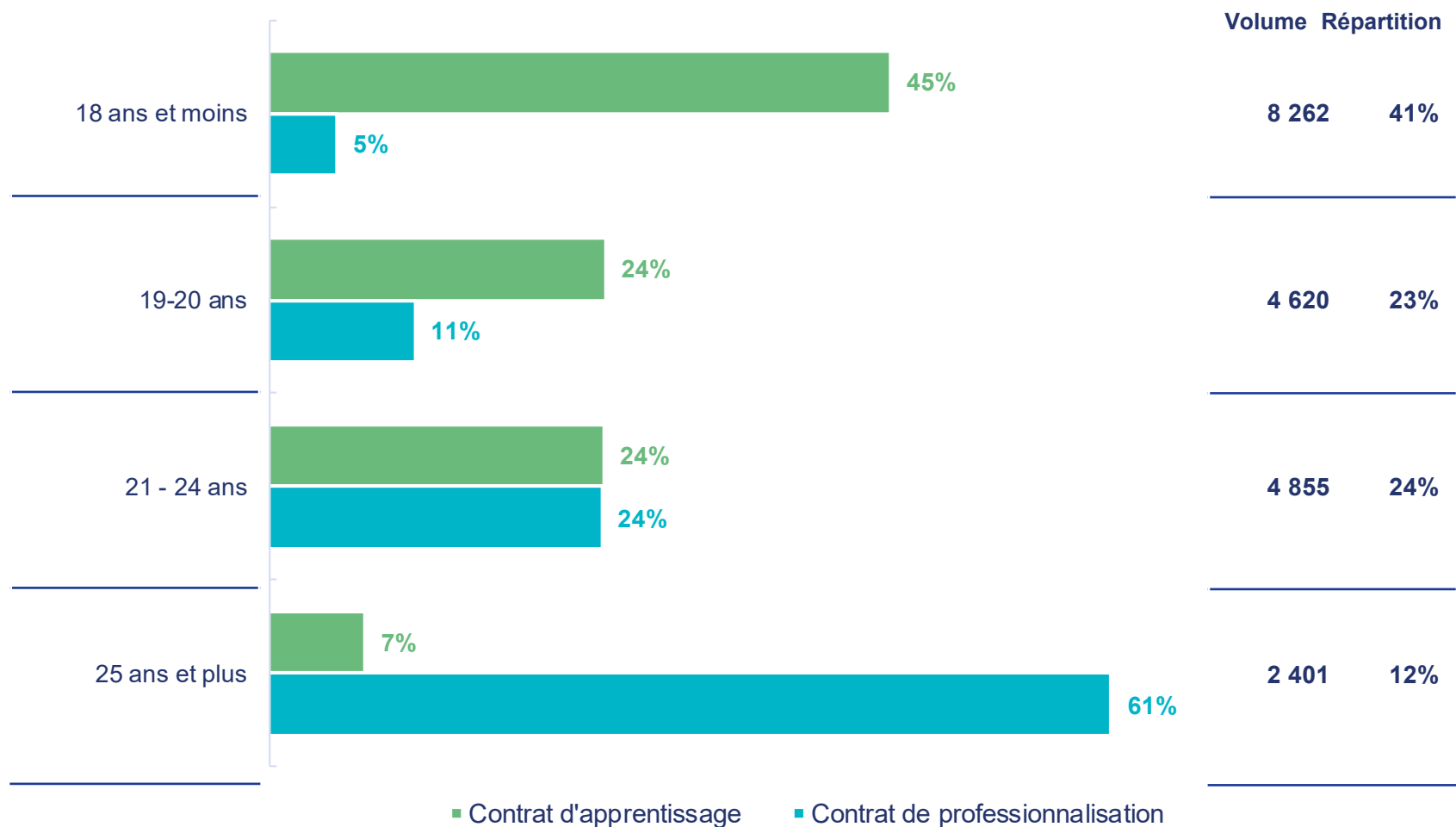
## Répartition femmes / hommes selon les principales formations



■ Femmes ■ Hommes ○ Part des femmes ○ Part des hommes

# A chaque contrat son âge

REPARTITION DES TYPES DE CONTRATS SELON L'AGE

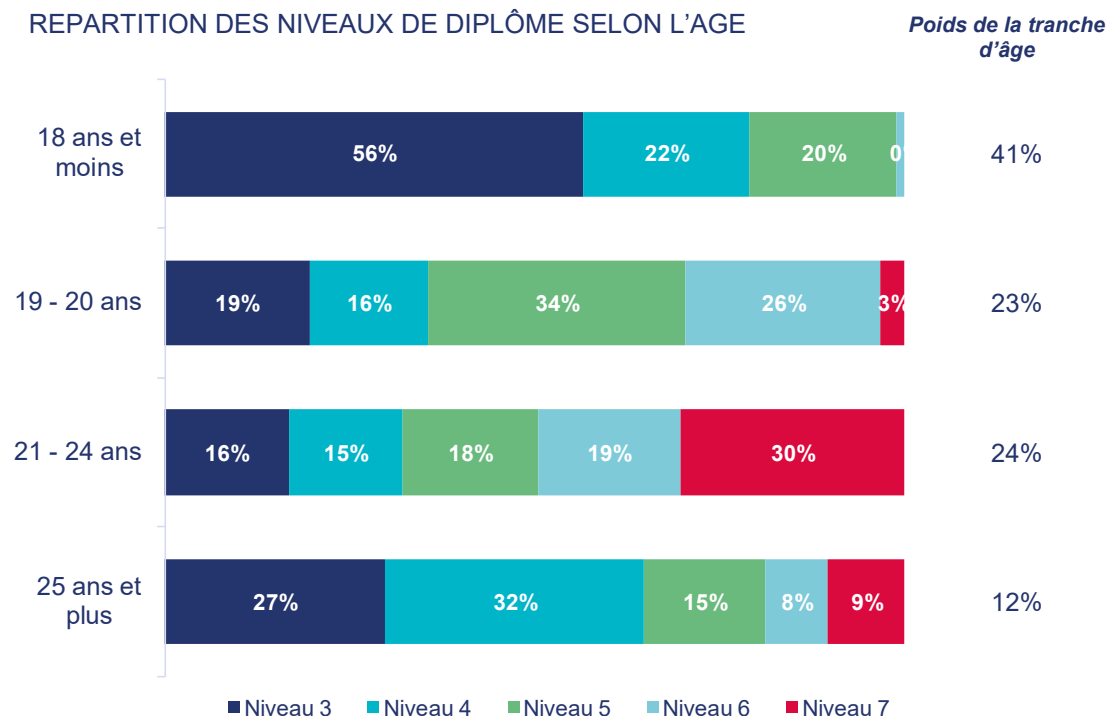


Source : Données Opco EP



# Les diplômes de niveau 3 sont largement majoritaires pour les jeunes de 18 ans et moins

REPARTITION DES NIVEAUX DE DIPLOME SELON L'AGE



La part des alternants âgés de 25 ans et plus qui préparent un diplôme de niveau Bac est aussi importante en Auvergne-Rhône-Alpes qu'en moyenne toutes régions confondues (32 % et 31 %).

Années après le diplôme	Titre du diplôme	Niveau du diplôme
-	CAP, BEP	Niveau 3
BAC	Baccalauréat	Niveau 4
BAC + 2	DEUG, BTS, DUT, DEUST	Niveau 5
BAC + 3	Licence LMD, licence professionnelle	Niveau 6
BAC + 4	Maîtrise	Niveau 6
BAC + 5	Master, DEA, DESS, diplôme d'ingénieur	Niveau 7
BAC + 8	Doctorat, habilitation à diriger des recherches	Niveau 8

# Focus sur la région Auvergne-Rhône-Alpes



# Tableaux des évolutions par branches professionnelles

	Total général 2023	Volume évolution 2023/2022 TOTAL	EVOLUTION 2023/2022 % TOTAL	Contrat d'apprentissage 2023	Volume évolution 2023/2022 CA	EVOLUTION 2023/2022 % CA	Contrat de professionnalisation 2023	Volume évolution 2023/2022 CP	EVOLUTION 2023/2022 % CP
Administrateurs et mandataires judiciaires	10	-2	-17%	9	0	0%	1	-2	-67%
Assainissement et maintenance industrielle	44	2	5%	37	7	23%	7	-5	-42%
Boucherie	636	19	3%	621	24	4%	15	-5	-25%
Boulangerie	2 869	186	7%	2 839	192	7%	30	-6	-17%
Cabinets dentaires	712	-52	-7%	178	-92	-34%	534	40	8%
Cabinets ou entreprises d'expertises en automobile	6	2	50%	5	2	67%	1	0	0%
Charcuterie	124	7	6%	123	8	7%	1	-1	-50%
Coiffure	2 293	30	1%	2 239	36	2%	54	-6	-10%
Commerce de détail de l'habillement et des articles textiles	776	-43	-5%	770	-33	-4%	6	-10	-63%
Commissaires-priseurs judiciaires et sociétés de vente volontaire de meubles aux enchères publiques	6	3	100%	6	3	100%	0	0	=
Confiserie, chocolaterie, biscuiterie	162	6	4%	159	5	3%	3	1	50%
Désinfection, désinsectisation, dératisation (3D)	14	-6	-30%	14	-6	-30%	0	0	=
Détaillants en chaussures	178	16	10%	174	15	9%	4	1	33%
Entreprises d'architecture	210	-10	-5%	202	-10	-5%	8	0	0%
Entreprises de logistique de communication écrite directe	12	7	140%	4	-1	-20%	8	8	Nouveau
Entreprises de services à la personne	1 320	148	13%	1 005	21	2%	315	127	68%
Entreprises du froid, des cuisines professionnelles et du conditionnement de l'air	333	51	18%	310	43	16%	23	8	53%
Esthétique, cosmétique	1 179	7	1%	1 099	31	3%	80	-24	-23%
Études d'huissiers de justice	44	20	83%	40	23	135%	4	-3	-43%
Fleuristes, vente et services des animaux familiers	445	-12	-3%	434	-17	-4%	11	5	83%

# Tableaux des évolutions par branches professionnelles

	Total général 2023	Volume évolution 2023/2022 TOTAL	EVOLUTION 2023/2022 % TOTAL	Contrat d'apprentissage 2023	Volume évolution 2023/2022 CA	EVOLUTION 2023/2022 % CA	Contrat de professionnalisation 2023	Volume évolution 2023/2022 CP	EVOLUTION 2023/2022 % CP
Gardiens, concierges et employés d'immeubles	8	-3	-27%	8	-3	-27%	0	0	=
Greffes des tribunaux de commerce	3	-2	-40%	3	-2	-40%	0	0	=
Immobilier	2 105	-215	-9%	2 032	-195	-9%	73	-20	-22%
Imprimerie de labeur et Industries graphiques	124	-18	-13%	114	-17	-13%	10	-1	-9%
Interprofession	1 193	306	34%	1 108	291	36%	85	15	21%
Laboratoires de biologie médicale extrahospitaliers	104	19	22%	98	25	34%	6	-6	-50%
Librairie	41	1	2%	41	1	2%	0	0	=
Maintenance des matériels (SDLM)	605	30	5%	571	47	9%	34	-17	-33%
Mareyage	1	0	0%	1	0	0%	0	0	=
Miroiterie, transformation et négoce du verre	74	27	57%	34	12	55%	40	15	60%
Négoce et distribution de combustibles solides, liquides, gazeux et produits pétrolier	40	7	21%	37	6	19%	3	1	50%
Négoce et prestations de services dans les domaines médico-techniques	141	31	28%	136	29	27%	5	2	67%
Notariat	360	-228	-39%	195	-111	-36%	165	-117	-41%
Pâtisserie	688	-10	-1%	681	-11	-2%	7	1	17%
Personnel des cabinets d'avocats	234	48	26%	195	44	29%	39	4	11%
Personnel des cabinets médicaux	220	62	39%	186	44	31%	34	18	113%
Personnel salarié cabinets et cliniques vétérinaires	124	5	4%	121	3	3%	3	2	200%
Pharmacie d'officine	931	-73	-7%	829	-41	-5%	102	-32	-24%
Poissonnerie	23	3	15%	22	2	10%	1	1	Nouveau
Prestataires de services du secteur tertiaire	1 119	-83	-7%	1 008	9	1%	111	-92	-45%

# Tableaux des évolutions par branches professionnelles

	Total général 2023	Volume évolution 2023/2022 TOTAL	EVOLUTION 2023/2022 % TOTAL	Contrat d'apprentissage 2023	Volume évolution 2023/2022 CA	EVOLUTION 2023/2022 % CA	Contrat de professionnalisation 2023	Volume évolution 2023/2022 CP	EVOLUTION 2023/2022 % CP
Promotion immobilière	228	-43	-16%	222	-36	-14%	6	-7	-54%
Prothésistes dentaires et personnels des laboratoires de prothèse dentaire	123	3	2%	116	3	3%	7	0	0%
Remontées mécaniques et domaines skiables	74	-8	-10%	67	-3	-4%	7	-5	-42%
Répartition pharmaceutique	12	7	140%	11	7	175%	1	0	0%
Sérigraphie et activité connexes	40	-1	-2%	39	5	15%	1	-6	-86%
Services funéraires	17	-16	-48%	13	-2	-13%	4	-14	-78%
Sociétés d'expertises et d'évaluations	113	41	57%	88	21	31%	25	20	400%
Structures associatives cynégétiques (Chasse)	8	5	167%	8	5	167%	0	0	=
Taxis	12	9	300%	12	9	300%	0	0	=
<b>Total général</b>	<b>20 138</b>	<b>283</b>	<b>1%</b>	<b>18 264</b>	<b>393</b>	<b>2%</b>	<b>1 874</b>	<b>-110</b>	<b>-6%</b>

